

Istruzioni preparazione file

Vediamo passo dopo passo come preparare i **FILE DI STAMPA** per evitare brutte sorprese.

1 Come posso creare il mio file?

Il file potrà essere creato con qualsiasi programma che permetta la lavorazione e il salvataggio dei file, seguendo le indicazioni riportate nei rispettivi template.

2 Perché utilizzare i template? L'importanza dell'abbondanza, dei margini di sicurezza e dei crocini di taglio.

I template che trovate nella cartella vi permetteranno di creare i file di stampa secondo le indicazioni e i formati necessari per poter effettuare il lavoro nel migliore modo possibile.

L'**abbondanza** (dove richiesta) faciliterà le lavorazioni di stampa e finitura, permettendovi di avere un prodotto perfetto, senza il rischio di antiestetici margini bianchi.

Stesso discorso va fatto per il rispetto dei **margini di sicurezza**, indicati dalla linea magenta (non in tutti i template), Vi consigliamo di inserire gli elementi importati come testi e oggetti dentro la stessa, per evitare problemi in fase di finitura o di montaggio.

I **crocini di taglio** sono fondamentali per la stampa in piccolo formato, perchè delimitano quello che è il formato scelto, ed evitare così problemi in fase di finitura. Ricorda nella fase di salvataggio di spuntare l'opzione **rifili** e **usa impostazioni di pagina al vivo del documento**, nella sezione **indicatori e pagina al vivo**.

3 Metodo colore CMYK e nero pieno

Monitor e fotocamere usano lo spazio colore in RGB, questi colori **non possono essere riprodotti** in stampa; pertanto, prima di chiudere il tuo file e di inviarlo, **verifica di aver lavorato nello spazio colore CMYK**. (1)

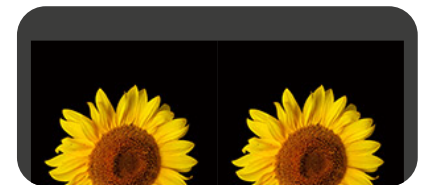
Per il fondo o i testi in Nero, le percentuali colore devono essere:
FONDO PIENO: Cyan 40% Magenta 40% Yellow 40% Black 100%.

TESTO: Cyan 0% Magenta 0% Yellow 0% Black 100%.

Molto spesso capita che il nero delle tue immagini abbia delle percentuali diverse dal nero usato nel tuo impaginato. Questa differenza non la vedrete sul vostro schermo. Per questo controllate sempre i valori in quadricromia dei neri prima di stampare per evitare problemi come quelli nell'esempio (2).



esempio 1



esempio 2

4 Risoluzione e formati

Lavorare i file nelle risoluzioni e dimensioni corrette ti consentirà di avere un prodotto di qualità, basta seguire le indicazioni qui sotto.

Piccolo formato

La risoluzione ottimale per il piccolo formato è di **300 dpi in scala reale**.

I file con risoluzioni troppo basse o formati non conformi con quanto richiesto o indicato dal template verranno scartate.

Grande formato ed espositori

La risoluzione ottimale per il **grande formato è tra i 100 e 150 dpi in scala reale**, un valore più basso semplicemente perché di solito questi tipi di stampe devono garantire una visione con distanze più elevate quindi la differenza risulterebbe impercettibile, ovviamente risoluzioni più alte vengono comunque accettate. I file con risoluzioni troppo basse verranno scartate.

5 In che formato devo salvare il documento?

Il file potrà essere salvato nei seguenti formati:



.pdf



.jpg



.tiff

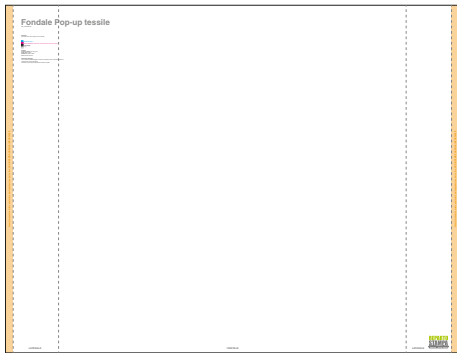


.eps

Non verranno accettati file diversi da quelli sopra indicati.

REPARTO
STAMPA
printing solutions

Istruzioni preparazione file Fondale Pop-up curvo



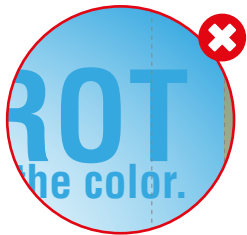
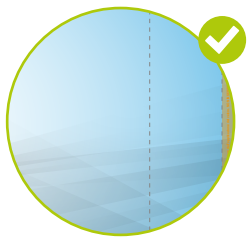
Scarica il template



Inserisci la grafica



Rimuovi le guide



Non inserire grafica importate (es. testi) nelle fasce laterali. Rimuovere o nascondere le linee guida.



Salva il file



Espositore pronto all'uso